

PROFIL

BALAI PENGAWAS OBAT DAN MAKANAN DI SERANG



Tampak Depan

1. Informasi

Kantor Balai POM Provinsi Banten berada di Jalan Syech Nawawi Al-Bantani Kelurahan Banjar Sari Kecamatan Cipocok Jaya Kota Serang terletak di antara kantor POLDA Banten dengan Kantor Pusat Perkantoran Provinsi Banten (KP3B). Balai POM Provinsi Banten berdiri diatas tanah seluas 10.200 m² . Pemanfaatan tanah seluas itu antara lain untuk gedung dan halaman. Status kepemilikan tanah adalah milik Pemerintah Daerah Provinsi Banten Cq. Dinas Kesehatan Provinsi Banten.

Pembangunan gedung Balai POM di Serang di mulai tahun 2008 (Pembangunan Tahap I) sarana yang digunakan seluas 600 m², kemudian dilanjutkan pembangunan Tahap Ke II pada tahun 2009. Sampai akhir tahun 2009 sarana yang dapat digunakan seluas 1.800 m² dari total perencanaan seluas ± 3000 m².

Untuk sarana komunikasi Balai POM di Serang memiliki nomor telepon (0254)7168255, nomor fax. (0254)716866 dan email bpom_serang@pom.go.id

2. DATA UMUM WILAYAH KERJA

Berdasarkan Peraturan Kepala Badan POM RI Nomor HK.00.05.21.3592 tanggal 9 Mei 2007 tentang perubahan kedua atas keputusan Kepala Badan POM RI No.05018/SK/KBPOM tahun 2001 tentang Organisasi dan Tata Kerja UPT di lingkungan Badan POM, cakupan wilayah kerja Balai POM Provinsi Banten meliputi seluruh wilayah administrasi Provinsi Banten, yaitu :

- Kabupaten Serang
- Kabupaten Tangerang
- Kabupaten Lebak
- Kabupaten Pandeglang
- Kota Serang
- Kota Cilegon
- Kota Tangerang
- Kota Tangerang Selatan (Data Statistik masuk ke Kab. Tangerang)

Luas wilayah Provinsi Banten yang meliputi wilayah administrative Provinsi Banten adalah 9018,64 Km². Seluruh wilayah kerja balai POM Provinsi Banten dapat dijangkau dengan perjalanan darat.

3. DATA KEPENDUDUKAN

Berdasarkan data BPS tahun 2008, jumlah penduduk Provinsi Banten sebanyak 9.602.445 jiwa. Dari jumlah tersebut 4.831.646 jiwa(50,32 %) penduduk laki-laki dan 4.770.799 jiwa (49,68%) penduduk perempuan.

Tahun 1990-2000 rata-rata laju pertumbuhan 2,82 % dengan laju pertumbuhan terbesar di Kabupaten Tangerang (4,35%) dan terkecil di Kabupaten Pandeglang (1,71%). Pada periode 2000-2008 rata-rata laju pertumbuhan 1,90% dengan pertumbuhan terbesar di Kabupaten Tangerang (3,18%) dan terkecil di Kabupaten Pandeglang (0,96%).

Status pendidikan menurut data BPS tahun 2008, Kabupaten Lebak mempunyai penduduk tidak bisa baca tulis (buta huruf) terbesar yaitu 8,10% (usia > 12 tahun). Sedangkan persentasi terkecil untuk Kota Cilegon yaitu 1,82% (usia > 12 tahun).

4. SARANA YANG ADA DI PROVINSI BANTEN MENURUT KABUPATEN/KOTA

Berikut adalah sarana yang ada di Provinsi Banten

TABEL 1
JUMLAH DAN JENIS SARANA PRODUKSI SEDIAAN FARMASI DAN MAKANAN
MENURUT KABUPATEN/KOTA
TAHUN 2009

NO	KABUPATEN/KOTA	SARANA PRODUKSI									TOTAL
		IND. FARMASI	IND. OT	IND. KECIL OT	IND. KOSMETIKA	IND. ALKES	IND. PKRT	IND. PANGAN	IND. RTP	IND.MIN BERALKOHOL	
1	Kota Serang	0	-	-	1	-	-	12	64	-	77
2	Kab.Serang	4	2	-	0	-	-	4	71	-	81
3	Kota Cilegon	0	-	-	1	-	-	4	53	-	58
4	Kab.Lebak	0	-	-	0	-	-	2	20	-	22
5	Kab.Pandeglang	0	-	-	0	-	-	3	20	-	23
6	Kota Tangerang	9	12	14	37	-	-	74	52	-	198
7	Kab.Tangerang	13	8	8	37	-	-	101	218	-	385
8	Kota Tangerang Selatan	1	-	7	12	-	-	16	141	-	177
	Jumlah	27	22	29	88	-	-	216	639	-	1021

TABEL 2
JUMLAH DAN JENIS SARANA DISTRIBUSI OBAT
MENURUT KABUPATEN/KOTA
TAHUN 2009

NO	KABUPATEN/KOTA	SARANA DISTRIBUSI OBAT										TOTAL
		PBF	APOTEK	TOB	GFK	RS		PUSKESMAS	PUSTU	RB	BP	
						PEM.	SWS					
1	Kota Serang	8	43	21	1	0	3	10	-	3	-	89
2	Kab.Serang	1	32	10	1	1	1	25	-	37	-	108
3	Kota Cilegon	1	40	15	1	1	2	8	-	0	-	68
4	Kab.Lebak	0	17	21	1	2	1	42	-	0	-	84
5	Kab.Pandeglang	1	26	6	1	1	0	32	-	0	-	67
6	Kota Tangerang	19	189	41	1	0	22	25	-	4	-	301
7	Kab.Tangerang	14	152	58	1	1	7	39	-	4	-	276
8	Kota Tangerang Selatan	5	104	36	1	0	6	7	-	4	-	163
	TOTAL	49	603	208	8	6	42	188	-	52	-	1156

Tabel 3
JUMLAH DAN JENIS SARANA DISTRIBUSI SEDIAAN FARMASI DAN MAKANAN YANG DIAWASI
MENURUT KABUPATEN/KOTA
TAHUN 2009

NO	KABUPATEN/KOTA	SARANA DISTRIBUSI						TOTAL
		OBAT TRADISIONAL	KOSMETIKA	ALAT KESEHATAN	PKRT	PANGAN	BAHAN BERBAHAYA	
1	Kota Serang	5	41	-	-	32	-	78
2	Kab.Serang	8	6	-	-	5	-	19
3	Kota Cilegon	0	38	-	-	48	-	86
4	Kab.Lebak	0	13	-	-	18	-	31
5	Kab.Pandeglang	4	9	-	-	9	-	22
6	Kota Tangerang	1	17	-	-	20	-	38
7	Kab.Tangerang	6	23	-	-	34	-	63
8	Kota Tangerang Selatan	2	7	-	-	18	-	27
	TOTAL	26	154			184		364

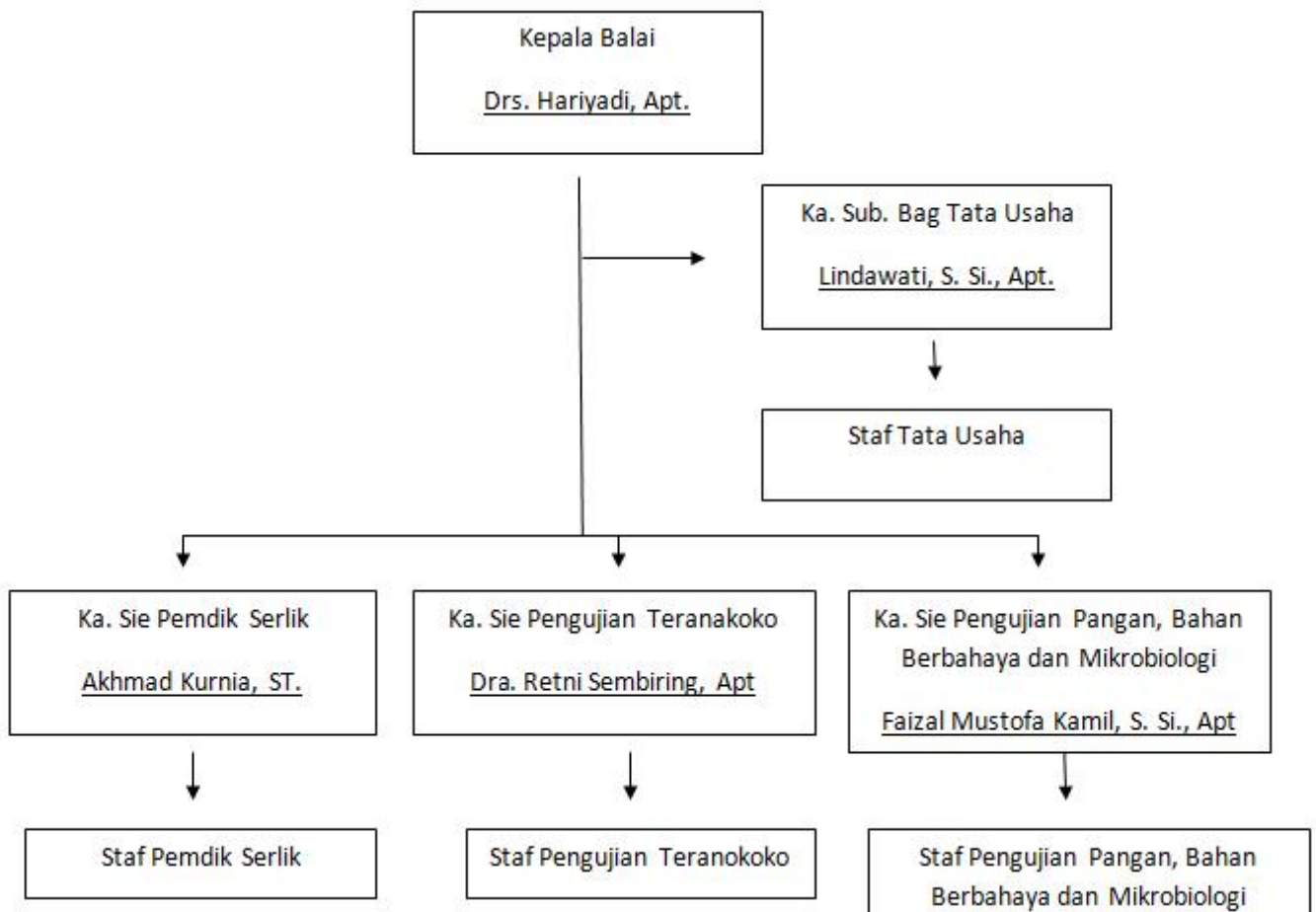
5. Sumber Daya Manusia

Jumlah sumber daya manusia saat ini ada 40 orang (2010). Ditinjau dari tingkat pendidikan pegawai, 14 orang berpendidikan Apoteker, 9 orang berpendidikan S1, 16 orang berpendidikan D3 dan 1 orang berpendidikan SMA.

Sumber daya manusia tersebut penempatannya tersebar pada 3 seksi dan 1 subbag, yaitu

1. seksi Pemeriksaan Penyidikan dan Sertifikasi
2. seksi pengujian pangan, bahan berbahaya dan mikrobiologi
3. seksi pengujian produk terapeutic, narkotika, obat tradisional kosmetik dan produk komplemen
4. subbag TU.

SUSUNAN ORGANISASI BALAI POM DI SERANG



6. Peralatan Laboratorium

Saat ini peralatan yang ada pada Balai Pengawas Obat dan Makanan di Serang belum memenuhi standar minimum standar laboratorium. Hal tersebut pula yang menjadi penyebab belum sempurnya fungsi laboratorium di Balai POM di Serang.

Beberapa peralatan/instrumen laboratorium yang sudah dimiliki antara lain :

No	Nama Alat / Instrument	Jumlah
1	Dry Ovens/Universal Ovens	1
2	Water Still	1
3	Timbangan Analitik	3
4	Hot Plate with Magnetic Stiring	1
5	Spektrofotometer	1
6	Protein / Nitrogen Analyzer	1
7	Conductivity Meter Multi Chanel (Benchtop)	1
8	Electrical Pipetting	2
9	Muffle furnace	1
10	Waterbath	1
11	Semi micro balance	1
12	Top Loading balance	1
13	Ultrasonic cleaner	1
14	Fumehood	1
15	pH meter	1
16	Shaker	1
17	Mesin Aquadest	1
18	Centrifuse	1
19	Mikroskop	1
20	High Capacity Vaccum / Pressure Pumps	1

21	Lampu uv	1
22	Heating mantle	2
23	Pipette washer	1
24	Multiple heating	1
25	Hot Plate Magnetic stirer	2